

빛을 주는 실로암



2025 연간사업보고서

지속

持續 한 걸음씩 차근차근
올바른 가치를 향해

siloam
for the
blind

2025
연간사업보고서

siloam for the blind

지속 持續



발행일 2026년 3월 20일
이사장 김선태
발행인 김미경
편집인 함요한, 박대삼, 방정근, 이지영
발행처 실로암시각장애인복지회
주소 08757 서울특별시 관악구 남부순환로 1717
TEL 02-880-0500
FAX 02-887-1120
E-mail silwel2@nate.com
홈페이지 <http://www.silwel.or.kr>
문의 나눔홍보팀 02-880-0861

05 감사의 인사

06 실로암시각장애인복지회 소개

08 빛을 주는 실로암 이야기

- 고령 시각장애인의 '보통의 삶'을 위한 돌봄의 기준, 한국형 통합돌봄모형(ADRC) 구축 사업
- 모두가 편안하게 어울리는 시각장애인 친화공간 S-어울림
- 2025년 문화체육관광부 지정, '실로암점자교육원'
- 애플리케이션으로 만나는 통합 복지 서비스, 통합 복지 지원 애플리케이션 '실로암 ON' 출시
- K-국악의 울림으로 세계와 만나다, 관현맹인의 국내를 넘은 도전
- 시각장애인과 모두를 위한 유니버설디자인 제작 및 보급 사업 "손끝으로 깨어나는 문화예술, 한국의 도자를 만나다"



카카오톡



인스타그램



시소TV



실로암탐구생활



- 배움이 예술이 되고, 예술이 기여가 되다,
시각발달아동청소년 사회기여 프로젝트
'가온누리 전시회'
- 국경을 넘어 연결된 배움의 장, 제3회
시청각장애 해외전문가 초청 ZOOM 세미나
- 환경을 지키고 일자리를 만드는 선택,
실로암인더스트리 친환경 빨대 제작 사업

18 2025년, 실로암인터내셔널의 이야기

22 실로암 S-ketch
실로암의 1년간 기록을 스케치로 볼 수 있는
실로암 S-ketch

28 실로암 뉴스 S-tand

31 2025년 재정 사용 보고

32 한 걸음씩 차근차근,
올바른 가치를 향해 가는 <후원>

34 한 걸음씩 차근차근,
올바른 가치를 향해 가는 <자원봉사>

35 2026년 주요 사업



지속(持續)

따라가기보다 이끌며, 성과보다 올바름을,
속도보다 사람과 변화가 함께 성장하는 길

行穩致遠(행은치원), 걸음이 안정되면 멀리까지 이룬다는 말처럼
실로암은 2026년 한 해 동안 속도보다는 방향에 집중하며 근본을 다지고
지속 가능한 변화의 길을 선택하고자 합니다.



감사의 인사

한 걸음씩 차근차근 올바른 가치를 향해



실로암시각장애인복지회
이사장 김 선 태

Sun-tae Kim

실로암은 2026년 한 해 동안
“한 걸음씩 차근차근, 올바른 가치를 향해” 나아가고자 합니다.

行穩致遠(행은치원)

걸음이 안정되면 멀리까지 이른다는 말처럼
우리는 올 한 해 속도보다는 방향에 집중하며
근본을 다지고 지속 가능한 변화의 길을 선택하고자 합니다.
복지는 빠르게 변화하는 환경 속에서도
사람을 향한 신뢰와 가치 위에 서 있어야 합니다.
실로암은 따라가기보다 이끌며,
성과보다 올바른,
속도보다 사람과 변화가 함께 성장하는 길을 지향합니다.
이를 통해 사람 중심의 복지 리더십을 실현해 나가겠습니다.



실로암시각장애인복지관
관장 김 미 경

Kim mi kyung

AI와 기술이 일상이 된 시대이지만,
기계가 결코 대체할 수 없는 것은
사람 고유의 힘과 서로를 잇는 연결의 가치입니다.
실로암은 기술을 목적이 아닌 도구로 삼아
시각장애인을 위한 맞춤형 지원과 사람 중심의 복지를 통해
더 큰 시너지로 변화에 응답하겠습니다.

이번 2025년 연간사업보고서에는 지난 한 해 실로암이 걸어온 길과 그 속의 이야기를 담
았습니다. 보내는 시간을 발판 삼아, 앞으로의 길을 더욱 힘차게 걸어가는 실로암이 되겠
습니다.

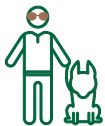
감사합니다.

MISSION

시각장애인들을 위해서 보냄을 받은 실로암

‘실로암’은 “보냄을 받은 자”라는 뜻으로 시각장애인들의 복지를 위해 1997년 10월 설립되어 “요람에서 무덤까지”라는 슬로건을 가지고 시각장애 아동에서 노인까지, 그리고 최종증장애인인 시각발달장애인과 시청각장애인을 위한 복지, 시각장애인의 일자리 제공에서 가족지원, 학습지원 등과 더불어 관현맹인전통예술단과 드림미예술단(시각발달중복장애인) 운영과 음악재활센터 운영, S갤러리 운영, 효명아트홀 운영 등 시각장애인의 전인적 복지를 추진하고 있습니다.

VISION



시각장애인
당사자
중심



시각장애인
경제적 자립
최우선



최신 정보
기술을 통한
시각장애인
재활지원



가족 중심의
복지서비스
제공



시각중복
장애인을 위한
서비스 개발



개발도상국
장애인을 위한
자립 지원

운영법인

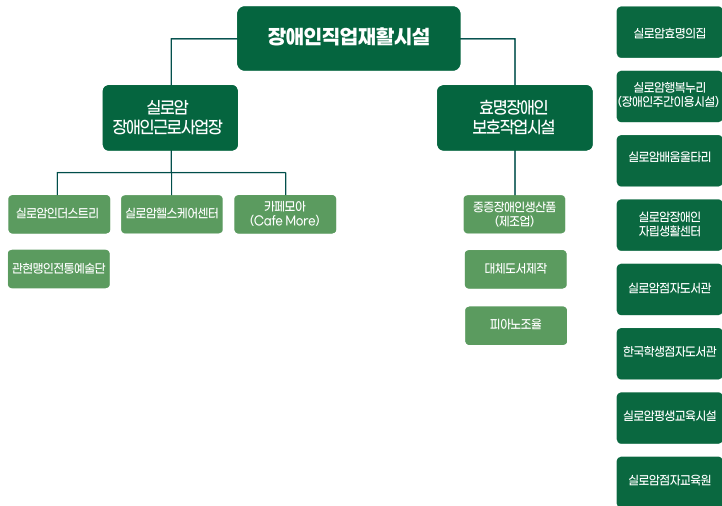
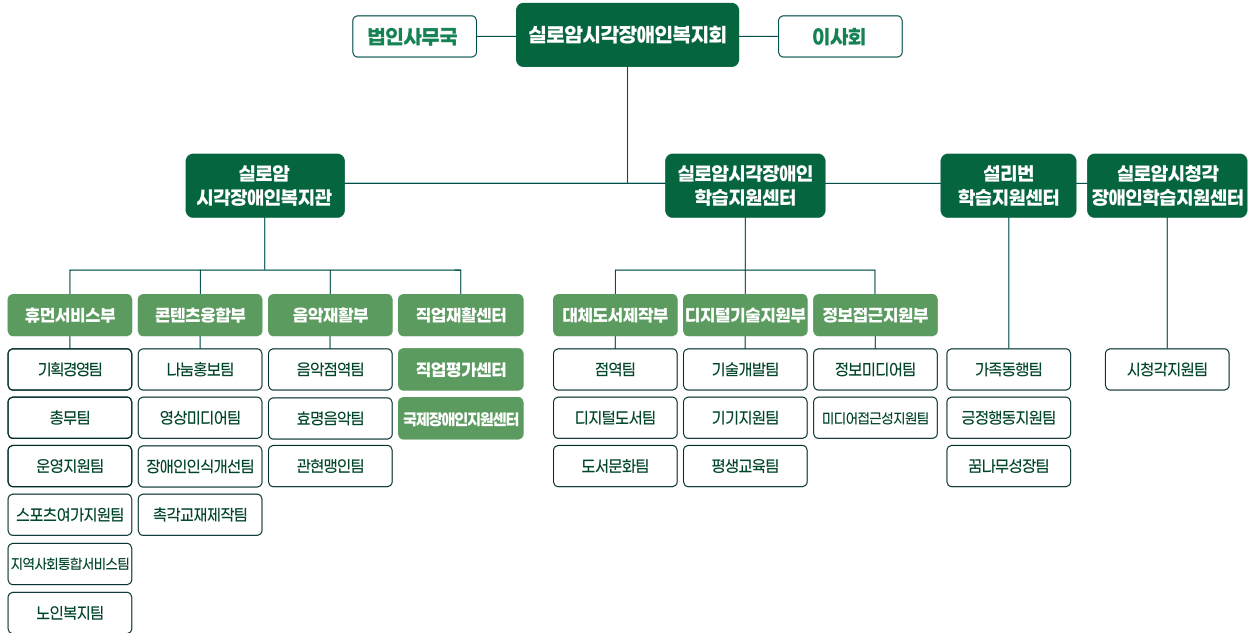
사회복지법인 대한예수교장로회 실로암시각장애인복지회

설립자

김선태 목사님
(현 의료법인 실로암안과병원장, 실로암시각장애인복지회 이사장)



조직도



Story 1.

빛을 주는 사람과 이야기



고령 시각장애인의 ‘보통의 삶’을 위한 돌봄의 기준, 한국형 통합돌봄모형(ADRC) 구축 사업

사회복지공동모금회의 지원으로 2025년부터 3년간 진행되는 ‘고령 장애인의 유형 및 지역에 맞는 한국형 통합돌봄모형(ADRC) 구축’ 사업에 실로암이 컨소시엄 공동수행 기관으로 참여해, 고령 시각장애인을 위한 맞춤형 통합돌봄 체계 마련에 나섰습니다.

본 사업은 미국에서 운영 중인 ADRC(Aging and Disability Resource Centers) 시스템을 바탕으로, 복합적 위험에 놓인 고령 장애인의 복합적 욕구와 장애 유형을 반영한 한국형 통합돌봄 모형을 구축하는 것을 목표로 지속 가능하고 효율적인 돌봄 체계를 마련하는 것에 의의를 두고 있습니다.

한국장애인복지관협회를 중심으로 전국 유형·지역별 20개 장애인복지관이 참여하는 이번 사업은 고령 장애인 대상 프로그램 개발 및 확대, 컨설팅과 전문성 강화, 통합돌봄 모형 구축 연구, 정책 제안과 행정적 기반 마련 등을 단계적으로 추진합니다. 이를 통해 장애인복지관이 지역사회 내 고령 장애인 서비스의 책임기관으로 기능하며, 고령 장애인의 삶의 질과 지역사회 통합을 도모하고자 합니다.

실로암은 컨소시엄 공동수행 기관 중 종별 대표 복지관으로서, 장애인복지관 유형별 고령 장애인 서비스 지원과 통합돌봄 모형 시범 적용 기관 지원, 전달체계 및 지원체계 연구, 정책 제안 등 모형 구축 전반에 참여하고 있습니다. 특히 2025년 1차년도에는 ‘참여와 연대’를 핵심 키워드로, 전국 협력 기관과 함께 고령 장애인 사업 확대와 담당자 역량 강화를 중심으로 한 통합돌봄 모형 설계를 추진하고 있습니다.

☞ 우리가 가는 발걸음은 고령 장애인의 ‘보통의 삶’을 실현하기 위한 통합돌봄의 기준을 마련하고, 지역사회와 함께 지속 가능한 돌봄 체계를 만들어갈 것입니다. ☞

문의 | 노인복지팀 02-880-0890~5



Story 2.

빛을 주는 실로암 이야기

모두가 편안하게 어울리는 시각장애인 친화공간 'S-어울림'

이용자의 안전과 편의성을 높이기 위해 지하 식당 겸 강당 공간을 전면 재조성하고, 시각장애인 친화 복합공간 'S-어울림'으로 새롭게 탄생했습니다.

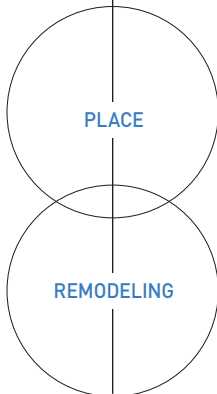
새롭게 탄생한 S-어울림은 기존의 식당과 강당 기능을 넘어, 교육·행사·소통이 함께 이루어지는 다목적 공간으로 설계되었습니다. 동선과 공간 배치는 시각장애인의 이동 특성을 고려해 보다 직관적이고 안전하게 개선되었으며, 충분한 조도 확보와 눈부심을 줄인 조명 설계, 명확한 공간 구분을 통해 누구나 편안하게 이용할 수 있도록 했습니다.

특히 소규모 간담회나 내빈 응대, 집중이 필요한 회의를 위한 VIP룸을 별도로 마련해 공간 활용도를 높였으며, 행사 규모와 목적에 따라 유연하게 운영할 수 있는 환경을 구축했습니다. 이를 통해 공식 행사뿐 아니라 이용자 모임, 보호자 간담회, 외부 기관과의 협력 회의 등 다양한 소통의 장으로 활용되고 있습니다.

☞ S-어울림은 단순히 시설을 새롭게 단장하는 데 그치지 않고, 시각장애인이 머무는 시간 자체가 편안하고 존중받는 경험이 될 수 있도록 세심하게 설계된 공간입니다. ☜

앞으로도 이용자의 목소리를 반영한 공간 개선을 통해, 일상 속에서 자연스럽게 어울리고 연결되는 복지 환경을 만들어 나가겠습니다.

문의 | 운영지원팀 02-880-0510



Story 3.

빛을 주는 친환경 이야기



시각장애인과 모두를 위한 유니버설디자인 제작 및 보급 사업

“손끝으로 깨어나는 문화예술, 한국의 도자를 만나다”

2025년 서울시 장애인단체활동 및 행사지원사업의 일환으로, 실로암시각장애인복지관은 시각장애인과 모두를 위한 유니버설디자인 제작 및 보급 사업 시즌2를 추진하며 문화예술 접근성 확대에 나섰습니다.

제24회 코엑스 서울디자인페스티벌에 ‘TACTILE SILOAM <Wayfinding>’ 부스로 참여했으며, 저시력·터널시야 등 다양한 시각장애 특성을 반영한 ‘한국의 도자’ 촉각미술작품을 선보이며 대중과 만났습니다. 관람객들은 작품을 손끝으로 직접 감상하며, 시각 중심의 감상 방식에서 벗어난 새로운 문화예술 경험을 나누는 시간을 가졌습니다.

또한 ‘한국의 도자’를 주제로 한 촉각미술관 시즌2 교재 100여 권을 제작해 전국 50여 개 기관에 배포함으로써, 시각장애인을 위한 문화예술 교육 자료의 보급을 확대했습니다. 교재에 수록된 도자 작품 20점은 시각장애 전문 체험 공간인 S갤러리에 전시되어, 더욱 심층적인 촉각 감상과 학습이 가능하도록 구성되었습니다.

이번 유니버설디자인 제작 및 보급 사업 시즌2는 시각장애인이 문화예술을 향유하는 방식을 넓히는 동시에, 모두가 함께 즐길 수 있는 포용적 문화 환경의 가능성을 제시했습니다.

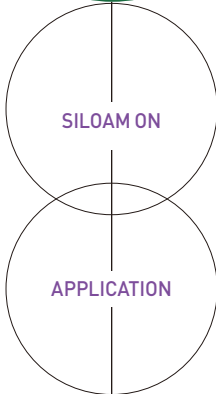
☞ 실로암은 앞으로도 감각의 차이를 넘어 누구나 문화예술을 누릴 수 있도록, 접근성과 공공성을 갖춘 콘텐츠를 지속적으로 확산해 나가겠습니다. ☞

문의 | 촉각교재제작팀 02-880-0620~5



Story 4.

빛을 주는 실로암 이야기



애플리케이션으로 만나는 통합 복지 서비스, 통합 복지 지원 애플리케이션 '실로암 ON' 출시

시각장애인의 프로그램 이용 편의성을 높이기 위한 통합 복지 지원 애플리케이션 '실로암 ON'이 정식 출시됐습니다. '실로암 ON'은 국내 최초로 시각장애 전문 복지 서비스 기관이 모바일 애플리케이션을 통해 실로암의 모든 프로그램과 복지 서비스 정보를 통합 제공하는 플랫폼입니다.

'실로암 ON'을 통해 이용자는 프로그램 신청과 결과 확인은 물론, 구직 정보, 복지관 소식, 의견 제안 등 다양한 정보를 손쉽게 확인할 수 있습니다. 특히 푸시 알림 기능을 통해 관심 있는 프로그램과 복지 서비스 정보를 놓치지 않고 받아볼 수 있어, 시각장애인의 정보 접근성과 서비스 참여가 한층 강화되었습니다.

이번 애플리케이션은 2025년 1월부터 베타 테스트와 사용성 간담회를 거쳐 실제 이용자의 피드백을 적극 반영해 완성도를 높였으며, 접근성 지침을 철저히 준수해 시각장애인이 스마트폰 환경에서도 불편 없이 사용할 수 있도록 설계한 점이 큰 특징입니다.

☞ 디지털 환경에서도 시각장애인의 정보 접근 격차를 해소하고, 비대면 상황에서도 복지관 서비스 이용의 편의성을 높일 수 있는 실로암 ON, 그 첫 번째 시작 ☜

실로암은 앞으로도 '실로암 ON'의 안정적인 운영과 함께 추가 기능 개발과 지속적인 업데이트를 통해 이용자의 요구를 반영해 나갈 계획입니다.

문의 | 평생교육팀 02-880-0530~4



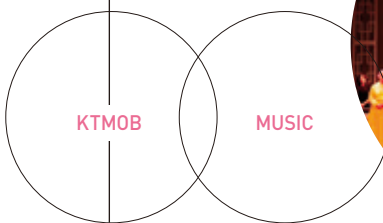
Story 5.

빛을 주는 사람 이야기



K-국악의 울림으로 세계와 만나다, 관현맹인의 국내를 넘은 도전

관현맹인은 전통예술 전승과 문화예술 확산에 기여한 공로를 인정받아 지난 ‘세종대왕 나신 날 (5월 15일)’에 세종문화상(대통령상 수상) 표창을 수상하며, 시각장애 예술인의 예술성과 사회적 가치를 다시 한번 입증했습니다. 이어 국내를 넘어 해외 무대까지 활동 영역을 넓히며, 한국 전통예술의 깊은 울림을 세계에 전했습니다.





미국 미시간주 디트로이트(Detroit)와 앤아버(Ann Arbor)에서 진행된 '디트로이트에 울려 퍼지는 600년 역사 관현맹인의 소리' 공연에서는 교민 사회와 현지 관객 등 2,600여 명이 자리했습니다. 이번 공연은 600여 년을 이어온 관현맹인 전통예술의 역사와 정신을 현지 무대에서 풀어내며, 시각장애 예술인의 역량과 한국 전통 문화의 가치를 함께 알리는 계기가 되었습니다.

기여하고 있습니다. 앞으로도 관현맹인과 함께 전통예술의 계승과 확산, 그리고 장애 예술인의 지속 가능한 활동 기반을 마련할 수 있도록 많은 응원과 관심 부탁드립니다.

문의 | 관현맹인팀 02-880-0690~5

또한 서울 한국교회 100주년기념관 글로리아홀에서는 하트 시각장애인 체임버 오케스트라, 서울대학교 국악과, 호산나합창단과 함께 국악과 클래식 협연 무대인 '시각장애인의 예술혼으로 만나는 국악과 클래식! 감흥, 소리로 품다' 공연을 진행했습니다.



☞ 전통과 현대, 국악과 클래식이 어우러진 관현맹인의 무대는 장르의 경계를 넘어 소리로 공감하고 소통하는 예술의 힘을 전했습니다. ㉠



관현맹인은 국내의 공연 활동을 통해 시각장애 예술인의 전문성과 예술적 깊이를 널리 알리며, 문화예술을 통한 사회적 인식 확산에



Story 6.

평을 주는 선택 이야기



실로암점자교육원

문화체육관광부 지정

실로암은 2025년 문화체육관광부로부터 점자교육원으로 지정되어, 점자교육 분야의 전문성과 공공성을 공식적으로 인정받았습니다.

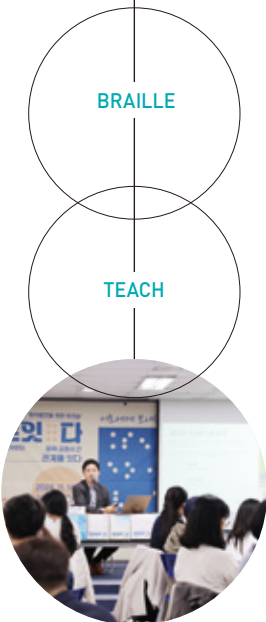
이번에 점자교육원으로 지정된 기관은 전국에서 서울·대전·제주 등 세 곳으로, 서울 및 수도권 지역에서는 실로암이 유일합니다. 실로암은 그동안 중도 실명 시각장애인을 위한 1대1 맞춤형 및 그룹 기초 점자교육을 비롯해, 전문 점역·교정사 양성을 위한 온·오프라인 교육 등 폭넓은 교육 프로그램을 운영해 왔습니다.

누구나 쉽고 체계적으로 점자를 학습할 수 있도록 표준화된 점자 교재 개발에도 꾸준히 힘쓴 것은 물론, 2024년에는 문화체육관광부 '점자교육기관 지원사업'의 일환으로 전국 점자 유관기관 종사자와 점역·교정사를 대상으로 한 전문성 강화 워크숍 '점자로 잇다'를 개최하며 점자교육 협력 네트워크 구축에도 앞장섰습니다.

📖 이러한 축적된 경험과 노력이 이번 점자교육원 지정의 기반이 되었습니다. 📖

이번 지정을 통해 실로암은 2028년까지 3년간 국내 점자교육의 중심 기관으로서 역할을 수행하게 됩니다. 앞으로 전문적이고 체계적인 점자교육을 제공하는 것은 물론, 단순한 교육을 넘어 누구나 점자를 쉽게 접하고 배울 수 있는 다양한 교육 콘텐츠를 개발하며 점자 사용 확산과 사회적 인식 개선에 기여할 계획입니다. 더 나아가 '일상을 잇는 점자교육 프로젝트: 미래를 여는 배움'을 통해 시각·비장애인을 아우르는 점자교육, 교재 개발 보급, 점자교육 종사자 대상 실무 역량 강화 교육 등을 지속적으로 추진하겠습니다.

문의 | 실로암점자교육원 02-880-0630~6





Story 7.

빛을 주는 실로암 이야기

배움이 예술이 되고, 예술이 기여가 되다, 시각발달아동청소년 사회기여 프로젝트 '가온누리 전시회'

설리번학습지원센터가 서울 종로구 미앤갤러리에서 '가온누리 전시회'를 개최하며, 시각발달아동청소년 사회기여 프로젝트의 마지막 여정을 성공적으로 마무리했습니다.

이번 전시회는 2025년 생보위와 교보생명의 지원으로 진행된 비영리부문 공익활동의 일환으로, 시각발달아동청소년 14명이 직접 참여해 사진, 공예, 문예, 원예 등 다양한 장르의 작품을 선보였습니다. 참여 학생들은 자신이 보고 느낀 세상을 각자의 방식으로 표현하며, 예술을 통해 사회와 소통하는 경험을 쌓았습니다.

특히 시각적 이미지에 국한되지 않고 질감과 형태, 촉각적 요소를 활용한 작품들은 높은 완성도와 진정성 있는 메시지로 관람객들의 공감을 이끌어냈습니다. 전시장을 찾은 시민들은 감각의 차이를 넘어 마음으로 교감하는 시간을 가졌으며, 전시는 뜨거운 호응 속에 진행되었습니다.

☞ 이번 가온누리 전시회는 시각발달아동청소년이 단순한 보호의 대상이 아닌, 예술과 나눔을 통해 사회에 기여하는 주체로 성장할 수 있음을 보여준 자리였습니다. ☜

전시장에서는 실로암시각장애인복지관 효명장학생이 참여한 인식개선 도슨트 프로그램이 함께 운영되어 작품에 대한 이해를 도왔습니다. 또한 전시 준비 과정에서 학생들이 직접 제작한 핸드메이드 굿즈 판매 부스가 마련됐으며, 판매 수익금은 전액 기부되어 10월 30일 기부금 전달식과 11월 1일 결산식을 통해 사회에 환원되었습니다.

문의 | 설리번학습지원센터 02-880-0611



EXHIBITION

GALLERY



Story 8.

빛을 주는 길로만 이야기



‘배움이 일상으로, 일상이 자립으로’

점자정보단말기를 활용한 시청각장애인 의사소통·정보화·자립 역량강화 사업

‘서울시 장애인 단체활동 및 행사 지원사업’의 일환으로, 실로암시청각장애인학습지원센터는 ‘점자정보단말기를 활용한 시청각장애인 의사소통, 정보화 자립 역량강화사업’을 실시했습니다. 특별히 올해에는 배움, 일상, 자립이라는 키워드를 가지고 시기기를 활용한 이용자의 역량 강화를 도모했습니다.

시청각장애인은 정보 접근에 큰 어려움을 겪으며 사회복지 사각지대의 대표적 난제로 꼽힙니다. 그러나 점자정보단말기를 활용하면 전자기기 접근이 가능해져 의사소통, 정보접근, 이동 등 다양한 영역에서 도움을 받을 수 있습니다. 이에 실로암시청각장애인학습지원센터는 개소 이후 점자정보단말기 활성화를 위한 사업을 지속적으로 운영해왔습니다.

2025년에는 AIoT(인공지능 사물인터넷) 기술을 접목한 자립생활기술훈련을 실시했습니다. 스마트 조명, 세탁기, 식기세척기, 에어컨 등 스마트가전을 점자정보단말기와 연동해 직접 제어하는 실습 중심 프로그램으로, 참여자들이 일상생활 기술을 스스로 수행하도록 지원했습니다. 이를 통해 참여자들은 디지털 자립 기술을 습득하고, 자신감과 역량을 가질 수 있었습니다.

☞ 요리를 스스로 해보는 것이 늘 두려웠는데, 이번 훈련을 통해 처음으로 직접 요리를 완성할 수 있었습니다 ♪ - 참여자 인터뷰 中

실로암시청각장애인학습지원센터는 앞으로도 시와 디지털 기반 맞춤형 지원을 확대해 시청각장애인의 자립과 사회 참여를 촘촘히 지원하겠습니다.

문의 | 실로암시청각장애인학습지원센터 02-880-0650~6





Story 9.

빛을 주는 실로암 이야기

환경을 지키고 일자리를 만드는 선택,

실로암인더스트리 친환경 빨대 제작 사업

실로암장애인근로사업장 실로암인더스트리는 시각장애인이 직접 참여해 만든 프리미엄 친환경 빨대를 생산하며, 환경 보호와 장애인 고용이라는 두 가지 가치를 동시에 실현하고 있습니다.

실로암인더스트리의 친환경 빨대는 카사바 등 자연에서 온 생분해성 소재를 활용해 플라스틱 사용을 줄이고, 미세플라스틱 발생을 감소시키는 데 기여합니다. 이를 통해 연간 237.5톤의 온실가스 감축 효과를 기대할 수 있으며, 일상 속 작은 선택이 환경 보호로 이어지는 지속 가능한 소비 문화를 제안하고 있습니다.

이번 사업은 지난 4월 친환경 소재 전문기업 '그린웨일글로벌(Green Whale Global)'과의 업무협약을 통해 본격화되었습니다. 협약을 계기로 시각장애인의 제조업 일자리를 창출하고, 안정적인 근로 환경을 기반으로 한 사회적 자립과 연계고용을 지원하는 한편, 참여 기업의 의무고용부담금 감면에도 기여하고 있습니다.

실로암인더스트리의 친환경 빨대는 단순한 친환경 제품을 넘어, 장애인의 노동이 사회적 가치로 연결되는 구조를 만들어가고 있습니다.

☞ 실로암은 앞으로도 환경 보호와 사회적 책임이 함께하는 생산 활동을 통해, 기업과 소비자가 함께 참여하는 따뜻한 동행을 이어가겠습니다. ♪♪

문의 | 실로암인더스트리 02-880-0550



SUSTAINABLE

CARE



2025년, 실로암인터내셔널의 이야기

실로암인터내셔널은 한국국제협력단(KOICA) 시민사회협력프로그램 및 서울시 민간 국제개발협력 지원사업을 실시하였습니다.



한국국제협력단(KOICA) 시민사회협력프로그램 「탄자니아 시각장애학생 교육 접근성 향상 지원사업」

2023년



- 점자출판시설 직원 역량강화를 위한 현지인력 초청교육
- 시각장애 대학생을 위한 점자정보단말기 기증 및 정보화교육

2024년



- 점자교과서 제작인력 현지 교육(분야: 수학과화학점자, 촉각자료 제작, 음악점자, 기기 수리 및 관리)
- 장애포용적 학습환경 마련을 위한 장애인식개선 캠페인

2025년



- 시각장애 대학생 워크숍을 통한 사회리더 성장 지원 및 네트워크 강화 도모
- 탄자니아 중학교 점자교과서 25,019권 제작 및 전국 51개 중학교 배포



「탄자니아 시각장애학생 교육 접근성 향상 지원사업」의 일환으로 탄자니아 점자교과서 제작을 위한 현지 점자 출판시설 점역사 및 교정사 총 8명을 대상으로 악보에 대한 이해부터 음악 점자로 점역하는 방법까지 교육했으며, 탄자니아 모로고로 지역 내 중등학교 3곳을 방문하여 2,040여 명을 대상으로 장애, 비장애 학생에게 인식 개선 교육을 제공하였습니다. 또한, 정보화교육을 이수한 시각장애 대학생들을 대상으로 워크숍을 진행해 점자정보단말기 활용법을 교육했으며, 그동안 양성한 현지 제작자와 함께 촉각 그래프를 포함한 수학, 과학 등 중학교 점자교과서 총 25,019권을 23개 지역, 51개 중학교에 보급했습니다.



한국국제협력단(KOICA) 시민사회협력프로그램

「에티오피아 아디스아바바대학교 장애 포용적 교육환경 구축을 통한 시각장애 대학생 디지털역량강화사업」

2024년



- 에티오피아 아디스아바바대학교 시각장애 대학생 대상 점자정보단말기 기증식 및 활용 교육

2025년



- 아디스아바바대학교 장애학생지원센터 점자프린터(Braille300S2) 1대와 점자용지 지원
- 아디스아바바대학교 교직원 대상 점자프린터 및 점자정보단말기 유지관리 교육
- 아디스아바바대학교 시각장애 대학생 점자정보단말기 활용교육 및 워크숍 실시

「에티오피아 아디스아바바대학교 장애 포용적 교육 환경 구축을 통한 시각장애 대학생 디지털 역량강화사업」의 일환으로 에티오피아 아디스아바바대학교 장애학생지원센터에 점자프린터 (Braille300S2) 1대, 점자 용지 등을 지원하고, 현지 교직원에게 설치 및 유지관리 교육을 실시했습니다. 또한, 디지털 정보화교육을 이수한 현지 교직원을 대상으로 진행한 워크숍에서 국내 점자정보단말기 전문가가 참여해 활용 팁, 실무 중심 노하우, Q&A 세션 등을 제공했습니다.

2025년



한국국제협력단 (KOICA) 시민사회협력프로그램 「베트남 하노이 시각장애인 바리스타 일자리사업」



- 2025년 시각장애인 바리스타 직업훈련 총 18명 수료(3기수), 수료생 중 일부 카페 취업
- 베트남 수도 하노이에 시각장애인 바리스타가 일하는 '카페모아(Cafe More) 하노이 2호점' 개소
- 「베트남 하노이 시각장애인 바리스타 일자리사업」의 일환으로 8월 하노이 동부 신도시인 빈홈즈 오션 파크(Vinhomes Ocean Park)에 '카페모아(Cafe More) 하노이 2호점'을 개소하고, 비시각장애인 매니저 2명과 시각장애인 바리스타 4명을 대상으로 카페 운영 사전교육을 실시했습니다.

「베트남 하노이 시각장애인 바리스타 일자리사업」의 일환으로 베트남 하노이 외곽에 위치한 대규모 개발 도시 빈홈즈 오션 파크(Vinhomes Ocean Park)에 '카페모아(Cafe More)' 2호점을 개소했습니다. 더블 2호점 비시각장애인 매니저 2명과 시각장애인 바리스타 4명을 대상으로 카페 운영 사전교육을 진행했습니다.



서울시 2025년 민간 국제개발협력 지원사업 「에티오피아 시각장애인 개안수술 및 6.25 참전용사 의료지원사업」



- 에티오피아 명성기독병원(MCM)과 협력하여 7개월간 총 215명의 개안수술 실시(수술 후 시력 향상 환자 92%), 백내장·망막·녹내장 등 고난도 안과 수술비 지원
- 저소득층 시각장애인 650명에게 안경 지원
- 6.25 참전용사 및 배우자 112명에게 치료비 지원

2025년



팬동재단 2025년 탄자니아 지역사회 지원사업
「우물개발을 통한 식수환경 개선 및 장학지원사업」

2025년



- 킬리만자로 주 모시(Moshi) 지역 미자립 교회(IPHC) 예비당 공사 지원
- 만야라 주 마가디니(Magadini) 마을에 식수용 우물 1곳 개발
- 시각장애 초·중·대학생 90명에게 총 1,125만 실링(한화 약 673만 원)의 장학금 수여

실로암인터내셔널은 2025년 팬동재단 지정사업의 일환으로 11월 탄자니아 현지 답사를 실시하고, 시각장애인 목사가 사역하는 미자립 교회의 예비당 내·외부 미장 및 도색 등 시설 개선과 마가디니 마을 교회 부지 내 우물 설치를 추진하기로 확정했습니다. 이를 통해 교회를 중심으로 지역 주민의 모임 공간 이용 편의를 높이고, 안정적인 식수 이용 환경을 조성하여 지역사회 생활 여건 개선에 기여하고 있습니다.

“

앞으로도 실로암인터내셔널은
 개발도상국 장애인의 경제적 자립, 교육 기회 확대,
 보건의료 지원을 위한 다양한 활동을 지속적으로 추진해 나가겠습니다.
 많은 관심과 응원을 부탁드립니다.

”

2025년 제31-32차 효명장학금 수여식



학업성과 품성이 우수한 시각장애 대학(원)생 29명을 차세대 리더로 양성하기 위한 2025년 제 31차-32차 효명장학금 수여식을 진행했습니다.

시각장애인 가정과 함께하는 2025 신나는 여름 가족캠프



강원도 강릉시 옥계면 소재 한국여성수련원에서 시각장애인 부모 21가정과 함께 여름 가족캠프를 진행해, 가족 간의 소중한 추억을 쌓았습니다.

2025 희망모아 나눔모아



제46회 세계 흰 지팡이의 날을 맞아 지역 주민과 함께하는 장애인 식개선헌제 '희망모아 나눔모아'를 개최했습니다. 1부 푸드존과 2부 인식개선체험존 운영을 통해 시각장애인의 일상과 접근성에 대한 인식을 개선하는 시간이었습니다.

시각장애인 맞춤형 개인활동예산제 '내가 주인공, 내가 플레너'



시각장애인 당사자가 자신의 삶을 주도적으로 계획하고 실현해 나갈 수 있는 시각장애인 맞춤형 개인활동예산제 '내가 주인공, 내가 플레너' 시즌II를 진행했습니다.

제12회 시각장애인가족 한마음축제



서울 25개 자치구 시각장애인인과 가족, 자원봉사자, 복지관 직원 등 2,300여 명을 대상으로 서울 효창운동장에서 '제12회 시각장애인가족 한마음축제'를 진행했습니다.

광주 세계장애인양궁선수권 대회 참가



실로암에서 지원하는 양궁동호회 소속 3명이 국가대표로 선발되어 2025 광주세계장애인양궁선수권대회에 출전해 V1 부문 4위, V2-3 부문 4위라는 값진 성과를 거두며, 국제무대에서 실력을 입증했습니다.



시각장애인을 위한 열린공간, 'Open Store' 구축



점자메뉴판, 안내견 출입, 후원 및 자원봉사 참여 등 지역 소상공인 사업장과 함께 다양한 지원을 실시하는 'Open-Store'를 통해 지역 주민과 복지관이 지역 내 공동체를 형성하고, 장애인에 대한 인식을 개선할 수 있었습니다.

2025년 s갤러리 기획전 <모두의 그림, 김홍도 촉감>



시각장애인의 문화 향유 확대를 위해 김홍도의 예술 세계를 담은 대표 작품 14점을 촉감 교재와 입체 그림으로 재구성하고, 음성 해설과 함께 작품을 직접 만져보며 감상할 수 있도록 전시를 마련했습니다.

음악재활아카데미 운영



시각장애인들의 문화적 접근성 향상을 위해 전국 소규모 시각장애인 복지기관을 대상으로 여가문화 음악프로그램인 전국구음악교육 사업 '음악타GO! 어디든GO!'을 운영했습니다.

전국 노인시각장애인의 디지털전환(DX) <디지털 온고지산>



2025년 보건복지부 노인민간단체지원사업으로 선정돼 전국 소규모 복지기관 25곳을 대상으로 노인시각장애인의 디지털전환 (DX) 사회적응을 위한 디지털 교육 프로그램을 진행하였습니다.

2025년 서울형 매력일자리사업



서울형 매력일자리사업 '앞 못보는 사람들도 일하며 세금을 낼 수 있는 사회, 수도 서울 대한민국'에 선정되어 안마사와 프로젝트매니저로 참여한 총37명의 참여자 중 30명의 참여자가 민간일자리로 고용 연계, 81% 취업률을 달성하였습니다.

드림이예술단의 '2025 함께, 열어나가는 페스타' 공연



2025년 11월, 드림이예술단은 서울시장애인복지관협회에서 주최한 '2025 함께, 열어나가는 페스타'에 참여하여 Sway와 Carol of dreamy를 선보였습니다. 이를 통해 지역사회 내 장애인들에게 적극적 사회 참여를 독려할 수 있었습니다.

실로암e도서관 아이프리 개편



시각장애인의 독서활동을 보다 풍성하게 지원하기 위해 간편한 대체 자료 다운로드뿐 아니라 한줄평 작성, 독서칼럼, 선호 장르 기반 도서 추천 등 다양한 기능을 즐길 수 있도록 아이프리 홈페이지 내 전자도서관 서비스를 분리해 독립 플랫폼으로 개편했습니다.

서울지하철 노선 촉각지도 설치 <국립서울맹학교>



시각장애인의 이동권 향상을 위해 국립서울맹학교 용산·종로 캠퍼스에 촉각지도 2점을 보급했습니다. 국제표준 8선형 설계를 적용해 직관적인 촉각 인지가 가능하도록 했으며, 저시력 시각장애인을 위해 확대 폰트와 고대비 색상을 도입했습니다.

중도 시각장애인 AT&T 역량 강화 사업



취업을 앞둔 중도 시각장애인의 AT&T 역량 강화를 위해 보조공학 기기의 활용 방법을 익히고, IT 기술을 연계한 교육을 통해 구직활동 및 직무 수행에 필요한 실무 역량을 강화했습니다.

시각장애교사 직무연수



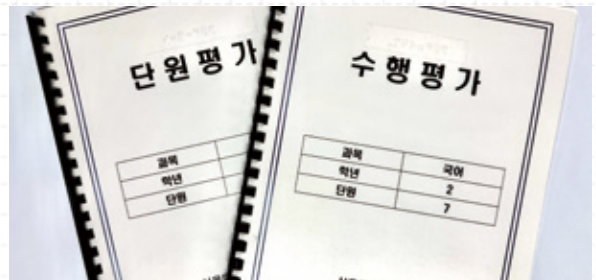
시각장애 교원들을 대상으로 19기 및 20기 직무연수 과정을 운영했습니다. 19기에서는 시각장애 교원들의 직무 능력 향상을 위한 구글 톨 & AI 활용 특강을 진행했으며, 20기는 시각장애 교사의 직무능력 향상을 위한 교육행정 특강을 진행했습니다.

리보3S 활용교육·대여 사업 <All-in-One 프로젝트>



시각장애 대학생과 자영업자를 대상으로 스마트폰 활용을 원활하게 도와주는 보조기기인 리보3S를 활용하여 스마트폰 활용과 정보 검색, 모바일 쇼핑 및 금융앱 활용 등 영업장 운영에 필요한 모바일 활용교육을 실시했습니다.

서울특별시교육청 점자 학습자료 지원



서울시 내 일반 학교 재학 중인 시각장애 학생을 위해 점자 학습자료를 지원하는 사업으로, 수업자료, 수행평가, 악보 등 다양한 점자 학습 자료를 제작해 지원했습니다.



국립장애인도서관 멀티콘텐츠 개발 및 연구사업



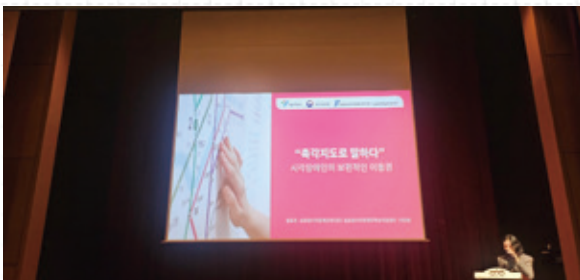
멀티콘텐츠 개발 및 제작 기준 수립 연구 수행을 통해 촉각 그래픽 자료 제작 지침을 마련하고 촉각그래픽과 점자, 수어, 음성이 결합된 멀티콘텐츠 샘플과 시제품 총 150권을 제작했습니다.

읽고, 듣고, 쓰다-책에서 시작된 나의 이야기



가수 하림과 함께 북토크와 라이브 공연을 진행, 문화예술교육센터장 김혜준 강사와 함께 웨이징의 의미를 함께 나누었습니다. 또한 시각장애인을 대상으로 글쓰기 프로그램을 진행하여 스스로 생각을 정리하고, 작품으로 표현하는 시간을 가졌습니다.

시청각학습지원센터 성과공유회



서울역사박물관 야주개홀에서 진행된 '2025년 서울시 시청각장애인 학습지원센터 성과공유회'에 참여해 올 한 해 시청각장애인의 학습권 보장을 위해 복권기금으로 운영한 사업 성과를 공유했습니다.

'점자읽기교육' - 점자로 읽는 맛술랭 가이드 & 고전소설



한글기초점자 학습을 마치고 문장 읽기 연습을 하고자 하는 교육생들을 대상으로 자체 제작 교재와 함께 '키움점자교육 - 점자로 읽어보는 맛술랭가이드' 및 '중급점자교육 - 점자로 읽어보는 고전소설'을 진행했습니다.

마이픽e북 자원봉사자 간담회&최우수 자원봉사자 시상



한 해 동안 마이픽 자원봉사에 참여해 주신 우수봉사자 11명을 선정하여 간담회를 개최하였습니다. 석고방향제와 디퓨저를 만들며 올해의 봉사를 녹여냈으며, 한 해 동안 가장 많이 봉사에 참여하신 최우수봉사자 다섯 분을 뽑아 선물 증정식도 진행했습니다.

데이지(DAISY) 도서 지원 독서 앱 업데이트



시각장애인과 독서장애인을 위한 멀티미디어 전자책 데이지(DAISY) 독서 앱 '룩스데이지(Lux Daisy)'의 iOS 버전을 개편했습니다. 이번 2.2 마이너 업데이트를 통해 도서 지원을 확대하고, 시스템 안정성을 강화하였으며, 사용자 경험(UX) 기능을 개선했습니다.

* 설리번학습지원센터와 실로암시청각장애인학습지원센터는 복권 기금의 지원을 받아 운영되고 있습니다.

세상을 향한 나다운 한걸음



생명보험사회공헌위원회와 교보생명이 후원하는 비영리부문 공익활동지원사업의 일환으로, 시각(발달)아동청소년의 사회참여기회 확대를 위한 역량 강화 프로그램 '세상을 향한 나다운 한걸음'을 진행했습니다.

시각발달장애 아동·청소년 및 성인 발표회



시각발달장애 아동·청소년 및 성인들이 한 해 동안 센터에서 배우고 경험한 내용을 바탕으로 '알로록 달로록, 피어나는 꿈' & '함성(咸聲) - 우리, 함께 어른이 되다' 발표회를 진행했습니다. 케이터링과 포토존 등도 함께 마련하여 소통의 장을 만들기도 했습니다.

제3회 시청각장애 해외전문가 초청 ZOOM 세미나



독일 시청각장애인 지원 사례를 공유하고 국내 시청각장애 복지제도의 발전 가능성을 모색하기 위해 '제3회 시청각장애 해외전문가 초청 ZOOM 세미나'를 개최했습니다. S-어울림 강당을 활용해 현장과 온라인을 병행하는 방식으로 참여 접근성을 높였습니다.

시각발달장애성인 프로그램 '미래를 여는 자립의 열쇠'



2025년 서울시 시책사업의 일환으로, 시각발달장애성인의 자립생활을 돕기 위한 사람중심계획(PCP) 기반 자립생활준비 프로그램을 운영했습니다. 시각발달장애 성인이 꿈을 찾고 지역사회 안에서 자립할 수 있도록 체계적인 과정을 지원했습니다.

제1회 아시아 DBI 국제 컨퍼런스



세계 16개국의 시청각장애인 관련기관 및 전문가들이 참여하여 시청각장애인을 위한 다양한 사업 사례를 발표하고 논의하는 DBI 국제 컨퍼런스에 실로암시청각장애인학습지원센터가 참석해 사례를 발표했습니다.

시청각장애 자녀 양육 가이드북 & 촉수어 교육영상 제작



시청각장애 자녀를 둔 부모들이 양육 과정에서 마주할 수 있는 다양한 상황에 실질적인 도움을 제공하고자 시청각장애의 개념과 특성, 장애인 자녀의 발달 과정, 교육 및 의사소통 방법 등을 다루는 가이드북을 발간했습니다.



2025년 장애동료상담가 양성교육



올해부터 장애동료상담가 기초교육과 심화교육을 통합하여 진행해, 자립생활론, 동료상담의 이해, 장애 인권과 법률 등 동료상담가로 성장하기 위해 필요한 교육을 제공했습니다.

실로암 시각장애인 안마사 '백두산 워크숍'



시각장애인 안마사 및 직원과 함께 3박 4일간 중국을 통해 백두산 일대 및 이도백하, 연길을 포함한 해외 워크숍을 진행하였습니다. 몸소 체험하고 함께 협력했던 이번 워크숍은 서로 간의 이해와 유대감을 높이는 소중한 계기가 되었습니다.

시각장애인의 문화·체육시설 이용을 위한 정책토론회



서울시내 215개 문화체육시설에 대한 접근성 모니터링 결과를 공유하며 시각장애인의 문화·체육시설 이용권 보장을 위한 정책 개선 방향을 논의하기 위해 정책토론회를 개최했습니다. 추가 간담회 등을 통해 정책 반영과 제도 개선을 지속적으로 추진할 예정입니다.

시각장애인 바리스타가 일하는 카페 '카페모아 & 베이커리'



국제정원박람회 팝업스토어, 중증장애인생산물박람회 등 외부 팝업스토어 참여와 리플렛 및 인스타그램을 통한 홍보 판로를 확대했으며, 유관기관 대상 케이터링 서비스와 답례품 납품을 통해 협력 네트워크를 강화했습니다.

치유농업 '손과 발끝으로 느끼는 계절과 마음안정 프로그램'

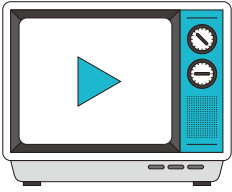


실로암효명의집에서 시각장애어르신들이 계절별로 각기 다른 수확물을 직접 채취하며 향기를 느끼고, 족욕과 차를 통해 담소를 나누며 힐링하는 시간을 가지도록 지원하였습니다.

환경개선사업 '보금자리 레벨업'



실로암효명의집에서 공동모금회와 우리금융그룹의 후원으로 보일러 및 온수통 교체, 배연설비 설치, 휠체어 리프트 차량, 노후 침대 전면 교체를 통해 더 따뜻하고, 안전하고, 편안한 일상을 만들어드렸습니다.



실로암 뉴스 S-land

2025년 한 해, 실로암은 '보냄을 받은 자'로서 시각장애인 복지를 위해 쉬지 않고 달려왔습니다. 그동안 언론사에서도 뜨거운 관심을 보내왔던 장면들을 여러분과 함께 공유합니다.



KBS News_약 먹기 두려운 시각장애인들... "점자 미표기 절반 이상"

실로암장애인자립생활센터는 점자 표시 의무화 대상 의약품 39종을 조사한 '2025년 의약품 점자 및 접근성 코드 표시 실태 모니터링 결과 보고서'를 작성한 바 있습니다. 보고서에 따르면 17개 제품(43.6%)만이 점자와 코드를 포함한 신규 포장으로 시판 중이라는 결과가 나왔습니다. 이를 관심있게 지켜본 KBS는 실로암에 찾아와 관련 취재를 진행했습니다. 실로암은 점자 표기가 있어야만 시각장애인들이 약을 오복용하지 않을 수 있다며, 의무화된 제품은 점자 규격에 맞춰서 생산해 주는 것이 중요하고, 점자 표기 대상 제품을 확대하는 것이 필요하다는 입장을 전했습니다.



MBC 뉴스데스크_오늘은 '점자의 날' "점자 배우기 너무 어려워요"

실로암시각장애인복지회가 2025년 문화체육관광부로부터 점자교육원으로 지정되었습니다. 점자교육원은 「점자법」 제 1조에 근거하여 점자 사용을 촉진하고 보급하기 위해 전문 교육 강사와 필요한 시설 및 장비를 갖춘 기관을 '점자 교육 실시 기관'으로 지정하는 제도입니다. MBC는 점자의 날을 맞아 실로암에 취재를 요청했으며, 이를 통해 점자 교육의 중요성과 점자교육원 지정을 통한 더욱 전문적이고 체계적인 점자교육 운영 계획을 알릴 수 있었습니다.





JTBC 뉴스룸 [밀착카메라] 장벽 없는 키오스크 '비용 부담'...걱정 커지는 사장님들

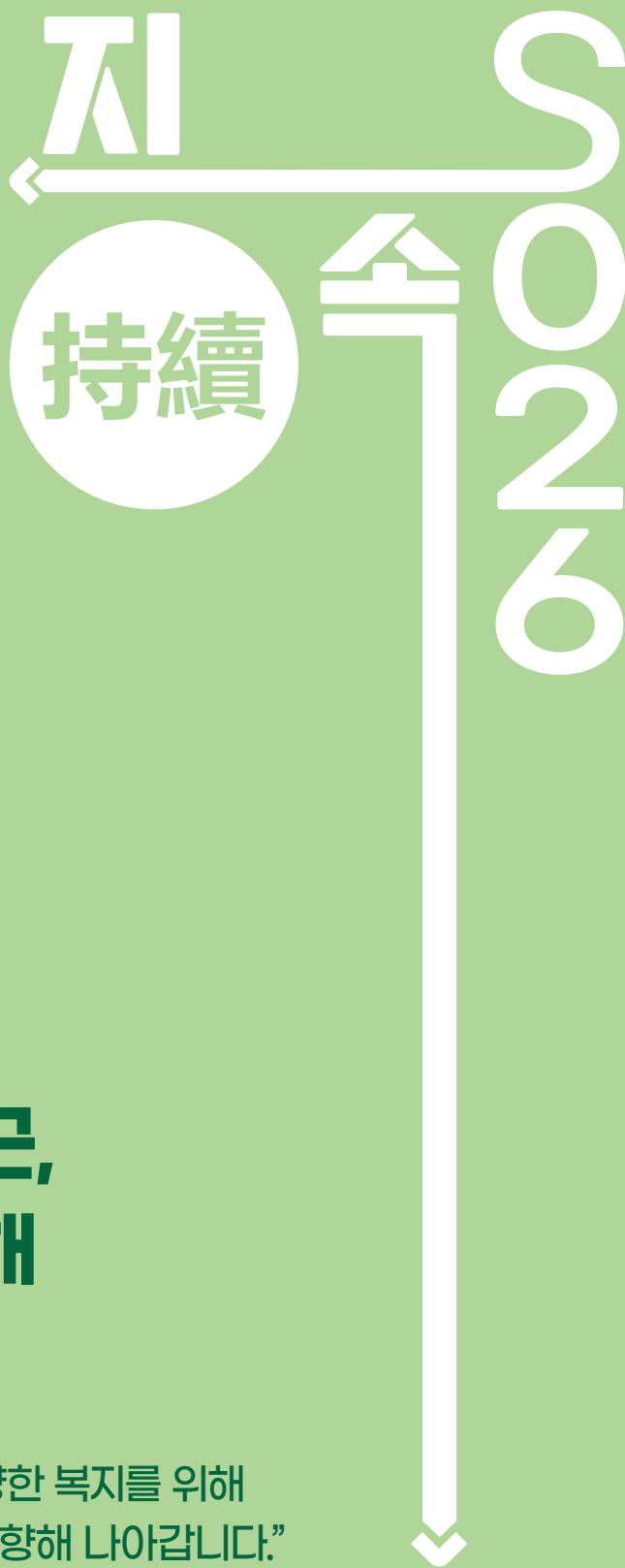
시각장애인의 장벽을 낮춘 '점자 표기와 음성 안내 등이 가능한 키오스크 도입'이 지난달부터 의무화되었습니다. 실로암시각장애인복지관의 강영준 장애인자립생활센터 활동가는 기존 키오스크에서 나타나는 어려움을 시각장애인의 입장에서 설명했습니다. "단순히 음식 주문이 가능해진 것보다도, 혼자 밖으로 나가 독립적으로 생활할 수 있게 된 것이 너무 편해진 것 같다"는 소감을 말했습니다. 직접 시각장애인의 입장에서 키오스크 관련 문제를 설명하여 해당 문제의 심각성을 시청자들과 공유할 수 있었습니다.



MBC 뉴스데스크 '마음의 눈으로 쓰는 화살' '누구도 가지 않은 길을 간다'

앞이 보이지 않는 시각장애인 선수들도 양궁을 한다는 것, 혹시 알고 계셨나요? 30M거리의 과녁을 향해 시각장애인 선수들이 활시위를 당깁니다. 언뜻 비장애인 양궁과 동일해보이지만, 이들은 오롯이 감각에만 의존하여 활시위를 당깁니다. 발의 위치가 이동하지 않도록 고정하고, 왼손을 고정틀에 고정하여 준비를 마치면, 이제는 선수들의 호흡과 루틴이 모든것을 결정합니다. 김성민 시각장애 양궁대표팀 선수는 '처를 보고 누군가도 할 수 있다는 자신감을 가졌으면 좋겠다'며 시각장애인들에게 응원의 메시지를 전하기도 했습니다.





한 걸음씩 차근차근, 올바른 가치를 향해

“실로암은 조금 느리더라도
우리만의 속도로 시각장애인의 다양한 복지를 위해
한 걸음씩 차근차근, 올바른 가치를 향해 나아갑니다.”



2025년 재정 사용 보고

2025년 실로암시각장애인복지회가 사용한 재정 내용을 정직하게 공개합니다.

세입 단위: 천 원

46,862,825

보조금수입(국고/시도/시군구/기타)	15,681,297
사업수입	21,112,078
후원금수입	779,424
법인전입금(법전/기타)	2,465,932
차입금	714,550
이월금(전년이월/전년이월후원)	4,532,988
기타잡수입	1,576,556

세출 단위: 천 원

46,862,825

실로암시각장애인복지회	8,951,683
실로암시각장애인복지관	21,276,031
실로암시각장애인학습지원센터	3,825,042
설리번학습지원센터	1,142,822
실로암시청각장애인학습지원센터	629,008
실로암점자도서관	124,135
한국학생점자도서관	78,046
실로암행복누리(장애인주간이용시설)	285,600
실로암배움울타리	71,565
실로암장애인자립생활센터	416,698
실로암장애인근로사업장	6,166,112
효명장애인보호작업시설	1,018,403
실로암효명의집	2,877,680

무한한 가치, 우리와 같이 가는 당신의 동행 <후원>

2025년 총 후원금



779,424천 원

개인
후원금



144,244천 원

기업
단체



635,179천 원

후원품
종류



30여 품목

가전제품, 생활용품, 보조공학기기, 패션잡화 등

개인
후원자



709명

후원
기업
단체



81 단체

후원방법

CMS 후원

은행에 방문하지 않고 전자결제로 후원금을 납부
(후원자의 동의하에 후원받는 기관이 자동이체를 신청하고, 이체수수료는 기관에서 부담)

일시후원

거래은행을 통해 직접 복지관 계좌로 후원금을 입금

직접방문

직접 복지관에 방문하여 후원 (지하철 2호선 봉천역 4번 출구)

네이버 해피빈

<http://happylog.naver.com/silwel/>
네이버 콩(100원/1개)을 우리 모금함에 기부해주세요

일반후원 계좌

우리은행 1005-401-570156(예금주:실로암시각장애인복지관)
국민은행 863-01-0003-491(예금주:실로암시각장애인복지회)

국제장애인지원 후원계좌

하나은행 577-910013-06204(예금주:실로암시각장애인복지회)

후원문의

전화문의 02-880-0860~3 / E-mail: siloamnanum@naver.com

후원혜택

- 후원자(단체)께서 복지관에 후원하신 후원금(품)은 소득세법(제34조)과 조세특례제한법(제76조·제88조의4), 법인세법(제24조)에 의거 연말정산시 세금공제혜택을 받으실 수 있습니다. (기부금영수증 발급)
- 기관 소식지 및 생일축하문자 발송, 자원봉사자로 참여 가능합니다.



2025년 연간사업보고서 후원금 현황

단위: 천 원

후원금 수입		후원금 결산		
구분	금액	관	목	금액
실로암시각장애인복지회	335,023,063	사업비	보조기기활용및대여사업비	200,000,000
실로암시각장애인복지관	264,810,754		지역사회복지사업비	42,788,087
실로암장애인근로사업장	63,679,731		가족역량강화사업비	40,196,600
효명장애인보호작업시설	130,000		국제장애인지원사업비	29,011,890
실로암효명의집	113,058,140		지역사회자원개발사업비	28,993,447
실로암배움울타리	1,592,640		노인복지사업비	17,506,444
실로암행복누리 (장애인주간이용시설)	705,000		시각장애인특화사업비	10,019,033
실로암장애인자립생활센터	425,000		시청각장애인자립역량강화사업비	10,000,000
수입 합계	779,424,328		스포츠및여가활동사업비	9,929,080
			사회심리재활사업비	6,669,790
			관현맹인예술단공연사업비	4,551,123
			효명의집운영사업비	3,943,910
			개안수술사업비	3,353,000
			시청각장애인지원사업비	2,245,000
			의료재활사업비	1,547,500
			인식개선사업비	1,366,200
			인더스트리운영사업비	1,349,884
			홍보사업비	1,000,000
			기타지원사업비	600,300
			동료상담및개인별자립지원사업비	158,160
		사무비	차량비	17,522,094
			기타운영비	14,345,010
			수용비및수수료	11,811,915
			제세공과금	5,171,440
			공공요금	3,131,027
			기타후생경비	486,260
			여비	13,600
		재산조성비	효명의집자산취득비	49,328,100
			효명의집시설장비유지비	19,319,600
			시각중복아동청소년자립체험홍공사비	18,000,000
이월 후원금	779,424,328	이월 후원금	225,065,834	
		결산 합계	779,424,328	

한 걸음씩 차근차근, 올바른 가치를 향해 가는 <자원봉사>

2025년
자원봉사 활동 총인원



연인원
16,582명

실인원
3,796명

자원봉사자 영역

여가 및 생활체육 보조



연인원
566명
실인원
490명

대체도서제작



연인원
14,985명
실인원
2,917명

촉각교재 및 영화제작 보조



연인원
170명
실인원
56명

아동 및 가정지원



연인원
197명
실인원
96명

기타



연인원
664명
실인원
237명

봉사활동 소개

비대면 봉사활동을 소개합니다!

**비대면 e북 제작
봉사 My Pick**

인터넷을 통해 언제 어디서나 전자 도서 제작 봉사활동 참여가 가능합니다.
My Pick 홈페이지: www.mypickebook.org

대면 봉사활동을 소개합니다!



1 | 13회 시각장애인가족 한마음축제

5월 23일 효창운동장에서 시각장애인 가족을 초청하여 함께 화합하고 나눔을 실천하는 행사입니다. 행사 및 부스 운영 보조 등 다양한 분야의 봉사활동을 개인 및 단체로 참여 가능합니다.



2 | 프로그램 보조 봉사활동

스마트폰 교육, 여가 및 생활체육 프로그램 보조, 점자동화책 제작, 촉각 영화제작, 자녀학습지도 등 시각장애인을 위한 다양한 프로그램에 봉사 참여가 가능합니다.



3 | 희망모아·나눔모아

세계 힌 지팡이의 날을 기념하여 시각장애인 및 지역주민을 초대하는 축제로 여러 분야의 부스와 안내보행 보조 등을 통해 인식개선 활동을 지원합니다.



2026 주요사업

손끝으로 피어나는 모두의 미술관 '한국 유네스코 세계문화유산'

NEW

한국의 전통문화유산을 중심으로 장애 여부와 관계없이 누구나 예술활동을 향유할 수 있도록 촉각 중심의 예술 활동을 지원함. '어둠속 미술관' 등의 기존 프로그램을 일회성 체험에 그치지 않고 상시적 문화 프로그램으로 자리할 수 있도록 노력하며, 제도적 확산 또한 노력할 것

지역사회와 함께하는 돌봄체계강화 프로젝트 'Total Wellness'

NEW

돌봄통합지원법 시행에 따라 시각장애인 이용자가 지역사회에서 건강하고 안정적인 삶을 유지할 수 있도록, 당사자의 개별 욕구와 상황을 바탕으로 자산맵핑, 신체건강, 의료돌봄, 일상생활 돌봄 등 실로암 및 지역사회 자원을 연계한 통합돌봄 서비스를 제공하고, 지속 가능한 지역돌봄체계를 구축하여 보다 행복한 삶을 지원할 계획임.

실로암 음악경연대회 '내 나이가 어때서'

NEW

시각장애 어르신들의 꿈과 열정을 응원하고자 어르신 대상 음악 경연대회 「내 나이가 어때서」를 개최함. 시각장애인 유튜브 채널 시소TV와 연계하여 과정을 공유하고, 한마음체육대회 때 본선을 진행할 예정임.

전국 노인시각장애인을 위한 디지털전환 (DX) 사업 '디지털 온고지신(溫故知新) Next'

NEW

노화와 장애로 나타나는 디지털 소외 문제를 해소하고, 디지털 전환(Digital transformation, DX) 사회 환경에 능동적으로 적응할 수 있도록 디지털 리더십 향상 프로그램을 제공함으로써 노인 시각장애인의 삶의 질 향상을 도모함.

시로 그리는 관현맹인의 조선 풍속화 김홍도

NEW

김홍도 회화를 기반으로 한 촉각 중심 융복합 예술을 구현하여, 한국의 전통 음악과 전통 회화의 우수성을 국내외 관객들에게 알려 우리 문화를 계승·발전시키고 동시에 장애에 대한 인식을 개선하고자 함.

시각장애인 문화접근성 향상 '화면해설 작가 자적증 제도'

NEW

영상 콘텐츠 접근성에 대한 사회적 요구가 높아짐에 따라, 전문성을 갖춘 화면해설 작가 양성을 위해 민간자격검정시험을 운영함으로써 시각장애인의 문화향유권을 향상하고자 함.

일상을 잇는 점자교육 프로젝트 '2026 점자교육원 운영 사업'

NEW

'실로암점자교육원'은 문화체육관광부로부터 지정되어 운영되는 점자교육 전문기관으로, 다양한 수준별 맞춤형 점자 교육을 통해 시각장애인의 점자 활용 능력을 향상시키고자 함. 점자 교재 개발과 점자 문화의 발전 및 확산을 위한 다양한 사업을 추진할 예정임.

실로암효명의집 게스트하우스 운영사업 '돌봄의 근본, 마음을 잇다!'

NEW

고령과 건강 등의 이유로 인해 이동의 제한이 있는 중증장애 이용인들을 위한 게스트하우스를 설치·운영함으로써 이용인들이 독립된 공간에서 가족 및 지인과 소통하며 사회적 관계망을 강화하도록 지원함.

十
持

한 걸음씩 차근차근
올바른 가치를 향해

續